



وزارة التعليم العالي والبحث العلمي

جامعة ديالى

كلية التربية للعلوم الإنسانية

قسم الجغرافية



(الخدمات التعليمية في مركز قضاء الخالص)

بحث مقدم

الى قسم الجغرافية - كلية التربية للعلوم الإنسانية - جامعة ديالى ، وهو جزء من متطلبات نيل شهادة البكالوريوس في الجغرافية

من قبل الطالبة

كبرى علي غائب

إشراف

دياسر محمد عبد التميمي

٢٠٢٢ م

١٤٤٣ هـ

بِسْمِ اللَّهِ الرَّحْمَنِ الرَّحِيمِ

فَتَعَالَى اللَّهُ الْمَلِكُ الْحَقُّ

وَلَا تَعْجَلْ بِالْقُرْآنِ مِنْ قَبْلِ أَنْ يُقْضَىٰ إِلَيْكَ وَحْيُهُ

وَقُلْ رَبِّ زِدْنِي عِلْمًا ﴿١١٤﴾

(سورة طه، الآية ١١٤)

الاهداء

الى الذين انقذ الله البشرية بهم وجعلهم رحمة للعالمين سادتي الخمسة
اصحاب الكساء (صلى الله وملائكته عليهم)

الى من ارشدني الى العلم فأناار دربي وشاركني عناء الدراسة باحثا ارجو
من الله ان يمد في عمرك لترى ثمار قد حان قطافها بعد طول انتظار...
والدي العزيز

الى ملاكي في الحياة الى معنى الحنان والى بسمه الحياة وسر الوجود ...
امي الحبيبة

الى من ساندني في مسيرتي ... اخوتي واخواتي
الى استاذي الدكتور الفاضل ... ياسر محمد عبد التميمي
الى كل هؤلاء اهدي هذا العمل المتواضع

الشكر والتقدير

الشكر والثناء لله عز وجل والصلاة والسلام على رسول الله محمد (صلى الله عليه وآله وسلم)

اشكر الله تعالى واحمده بان اتممت هذا البحث بفضلہ وعونه وتوفيقه ثم اتقدم بالشكر الجزيل الى جامعة ديالى كلية التربية للعلوم الانسانية قسم الجغرافية بان منحني فرصة البحث العلمي .

كما اخص بالشكر الاستاذ الفاضل (أ.م.د ياسر محمد عبد التميمي) لما له من عظيم الاثر في نفسي بصدق عطائه وتوجيهاته المستمرة بقلب مفتوح وابتسامه طوال فترة العمل .

كما اتوجه بجزبل الشكر الى كل من ساعدني ومد يد العون لي في اتمام البحث.

الباحثة

فهرس المحتويات

الصفحة	الموضوع	ت
أ	العنوان	١
ب	الآية الكريمة	٢
ج	الأهداء	٣
د	الشكر والتقدير	٤
هـ	المحتويات	٥
هـ	قائمة الجداول	٦
هـ	قائمة الخرائط والاشكال	٧
و	المقدمة	٨
١	المبحث الاول : والاطار النظري	٩
٨	المبحث الثاني : الخصائص الجغرافية لمركز قضاء الخالص	١٠
١٥	المبحث الثالث : التوزيع الجغرافي للخدمات التعليمية في مركز قضاء الخالص	١١
٢٠	الاستنتاجات والتوصيات	١٢
٢١	المصادر	١٣

فهرس الجداول

الصفحة	العنوان	ت
١٦	التوزيع الجغرافي لرياض الاطفال	١
١٧	التوزيع الجغرافي للمدارس الابتدائية	٢
١٨	التوزيع الجغرافي للمدارس الثانوية	٣

فهرس الخرائط والاشكال

الصفحة	العنوان	ت
٤	موقع منطقة الدراسة بالنسبة للعراق ومحافظة ديالى	١
١٩	لتوزيع الجغرافي للمدارس الابتدائية والثانوية ورياض الاطفال قضاء الخالص	٢

المقدمة

تعد خدمات التعليم احدى ملامح التحضر كونها من الخدمات الاساسية لتقدم وتطور المجتمعات المعاصرة حيث اكدت جميع الدراسات التخطيطية على انها من المواضيع الحيوية والمهمة لدراسة واقع المدينة.

وقد ادى ارتفاع مستوى التحضر عبي مستوى العالم على زيادة الاهتمام بنمط توزيع الخدمات العامة وخاصة الخدمات التعليمية.

تغيرت النظرة الى التعليم في العصر الحديث تغيرا جوهريا فبعد ان كان ينظر الى التعليم على انه مجرد خدمة استهلاكية تقدم للفرد الذي له الحق فيه اصبح ينظر اليه على انه استثمار اقتصادي واجتماعي يعود على كل الفرد والمجتمع بالنفع والفائدة، لذلك يلعب دورا فعالا في اعداد الكوادر المهنية التي تسهم في عملية التنمية عبي المستويين الاقليمي والقومي كما لا ننسى ان التعليم تنمي ثقافة الامم كما ان هذه الخدمة هي المقياس لتقدم الدول وتخلفها ولذا فان فشل اي دولة مرتبط ارتباطا وثيقا بتقدم هذه الخدمة فهي سمة التحضر وهي المرآة التي تعكس صورة المجتمع ثم فهي العمود الفقري الذي تستمد منه الشعوب منبع التطور في اي مجال وهذا التطور يتمثل في انشاء المؤسسات التعليمية.

وتعد الخدمات التعليمية من اهم الاتجاهات الحديثة في الجغرافية التطبيقية والتي تطورت مع التقدم الاقتصادي والاجتماعي حيث تهتم الخدمات التعليمية بدراسة انواع الخدمات التعليمية من حيث مستويات كفاءتها وتوزيعها وكفايتها والعوامل المؤثرة فيها وان الخدمات التعليمية هي احدى الخدمات التي مارسها المدن ومنها مدينة (الخالص) ومما يزيد الامر تعقيدا في مدينة الخالص هو عدم تمكنه كل فئاتها السكانية من الحصول على الخدمات التعليمية للمراحل الابتدائية والثانوية.

الفصل الاول (الاطار النظري)

مشكلة البحث:

تصاغ المشكلة بشكل السؤال كالأتي:

١. ماهي الخدمات التعليمية المقدمة لسكان مركز قضاء الخالص.
٢. ماهي كفاءة تلك الخدمات وهل المدارس والكادر التعليمي الموجود في مركز القضاء نموذجي ام هنالك تجاوز على الطاقة الاستيعابية للمدارس والقاعات الدراسية.
٣. كيف تتوزع الخدمات التعليمية في مركز قضاء الخالص.

فرضية البحث

هي إجابة على تساؤلات المشكلة:

١. تشمل الخدمات التعليمية المقدمة لسكان مركز قضاء الخالص هي رياض الاطفال والمدارس الابتدائية والثانوية.
٢. هنالك تجاوز على الطاقة الاستيعابية للمدارس والقاعات الدراسية اذا تتفوق اعداد الطلاب على عدد القاعات دراسة.
٣. لا تتوزع تلك الخدمات في القضاء توزيعا متوازنا مع السكان.

اهداف البحث

١. التعرف على نوع الخدمات التعليمية وكفائتها لسكان مركز قضاء الخالص.
٢. التعرف على التوزيع الجغرافي للمدارس في مركز قضاء الخالص.

منهجية البحث

لتحقيق اهداف البحث تمت الاستعانة بالمنهج الوصفي والمنهج التحليلي لغرض تحليل البيانات والتحقق من فرضيات الدراسة واهدافها.

هيكلية الدراسة

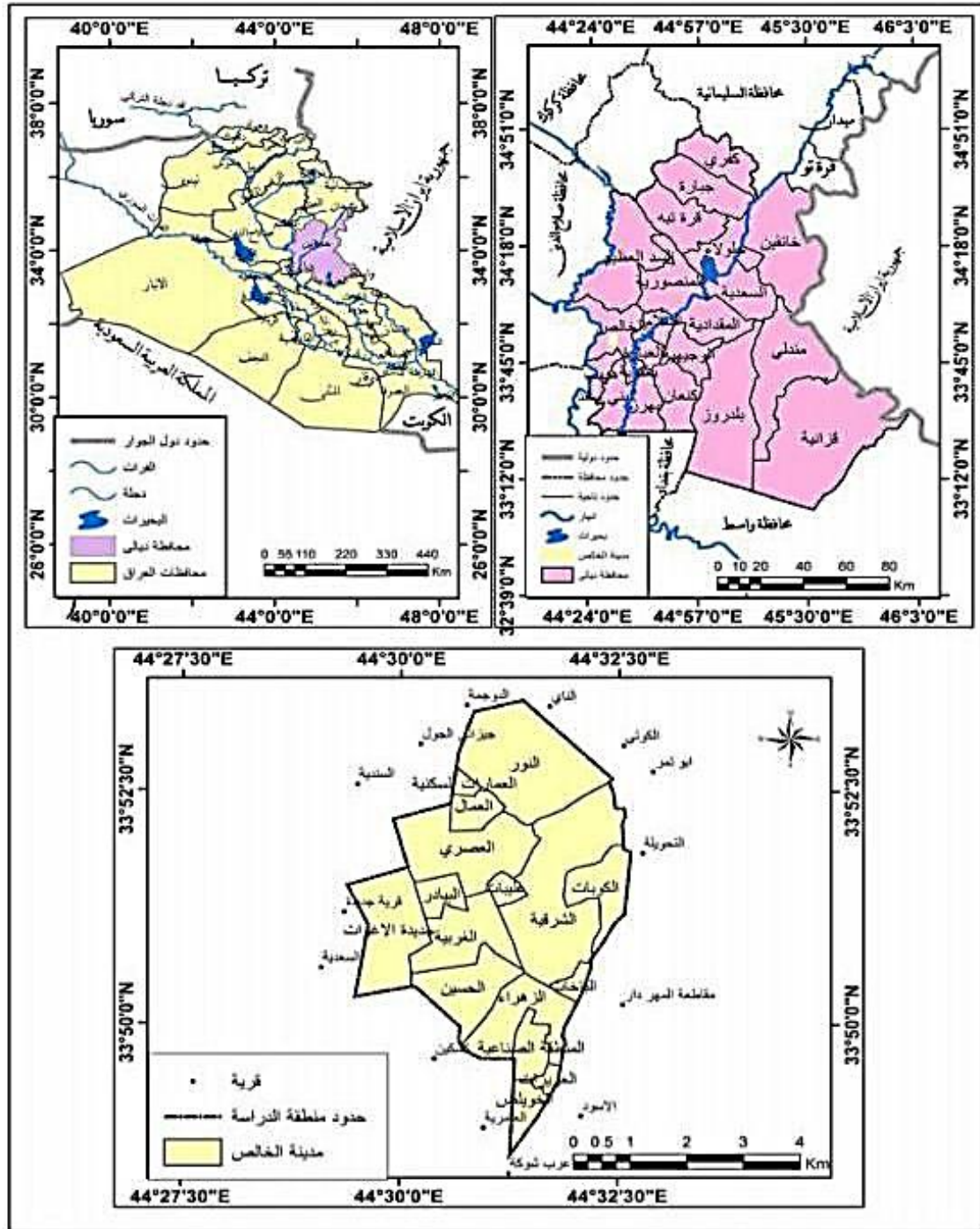
جاءت الدراسة مقدمة بثلاثة فصول تناول الفصل الاول الاطار النظري المقدمة والمشكلة والفرضية والهدف والمنهج وحدود المكانية والزمانية كما تناولت مسوغات واجراء الدراسة والاستطلاع على الدراسات السابقة اما الفصل الثاني تناول العوامل الجغرافية لقضاء الخالص الطبيعية والبشرية التي تؤثر على الخدمات التعليمية في مركز قضاء الخالص اما الفصل الثالث تناول الخدمات التعليمية في مركز قضاء الخالص والتوزيع الجغرافي للمدارس (الابتدائية والثانوية) فيه.

موقع وحدود منطقة البحث

تقع المنطقة جغرافيا ضمن محافظة ديالى وهي احد اقصيتها وتتمثل في مركز قضاء الخالص وضمن حدوده اذا يحدها من الشمال ناحية العظيم ومن الجنوب قضاء، بعقوبة ومن الجنوب الغربي (ناحية ههيب) من الشرق ناحية المنصورية والسلام ومن الغرب الحدود الادارية لمحافظة صلاح الدين.

اما فلكيا فانها تقع بين دائرتي عرض ٣٣،٥٣ - ٣٣،٣٨ شمالا وخطي طول ٤٤،٣٢ - ٤٤،٢٩ شرقا خريطة رقم (١).

خريطة (١) موقع منطقة الدراسة بالنسبة للعراق ومحافظه ديالى



المصدر: من عمل الباحث بالاعتماد على:

- ١- وزارة الموارد المائية، الهيئة العامة للمساحة، خريطة العراق الإدارية بمقياس ١:١٠٠٠٠٠٠ لسنة ٢٠١٠.
- ١- خريطة محافظة ديالى بمقياس ١:٥٠٠٠٠٠.
- ٢- خريطة التصميم الاساس لمدينة الخالص لعام ١٩٩٧ بمقياس ١:٥٠٠٠٠.

الدراسات السابقة

١. دراسة ندى جميل مهدي الخشالي:

تناولت واقع حال الوظيفة التعليمية في المرحلة المعاصره والتي شهدت تطورا بأعداد المدارس بمراحلها ونوعياتها وان هنالك تباين حاصل في إعداد المؤسسات التعليمية نابع من اختلاف الكثافة السكانية.

٢. دراسة ازهار سلمان هادي الجبوري:

إنشاء قاعدة معلومات مكانية لأغراض التخطيط وتقوم الخدمات المجتمعية في مدينة بعقوبة، رسالة ماجستير، وخلصت الدراسة إلى ان بناء وحدة نظم معلومات في مؤسساتنا الحكومية تتطلب اعداد كوادر متخصصة في هذا المجال.

٣. دراسة اسراء هيثم احمد صالح العبيدي:

ولخصت الدراسة إلى ان الخدمات التعليم الابتدائي والثانوي تعاني من تردي المباني المدرسية وحاجتها إلى صيانة المستمرة.

١. ندى جميل مهدي الخشالي، الوظيفة التعليمية لمدينة بعقوبة، رسالة ماجستير غير منشورة)،

كلية التربية الأصمعي، جامعة ديالى، ٢٠٠٤.

٢. ازهار سلمان هادي الجبوري، إنشاء قاعدة معلومات مكانية لأغراض التخطيط وتقوم

الخدمات المجتمعية في مدينة بعقوبة، رسالة ماجستير (غير منشورة)، كلية التربية

الأصمعي، جامعة ديالى، ٢٠٠٥.

٣. إسراء هيثم احمد صالح، إنشاء قاعدة معلومات مكانية لأغراض التخطيط، رسالة ماجستير

(غير منشورة)، كلية التربية الأصمعي، جامعة ديالى، ٢٠٠٥.

المفاهيم الأساسية للخدمات التعليمية

١. مفهوم الخدمات التعليمية:- تعتبر الخدمات التعليمية احد انواع (الخدمات المجتمعية)^(١) وتعد الركيزة الأولى والاساسية لتقدم وتطور المجتمعات ومعايير مهم لقياس تقدمها أو تخلفها وان اي بلد يرغب في إحداث تطور وفي اي مجال يجب أن يبدأ بل تعليم لأنه يمثل الحلقة الاولى في سلم التطور اذ يتم بناء الإنسان أولاً من خلال تعليمه بمختلف العلوم التي تصب في تطور المجتمع وتقدمه.
٢. المدرسة الابتدائية:- يقصد بل مدرسة الابتدائية المنشأة التي تضم مجموعة من التلاميذ يتلقون دراسات محددة معينة بواسطة مدرس او أكثر فضلاً عن المشرفين والمسؤولين عن حسن سير العمل في المدرسة وهي الاساس التي تعتمد عليها مراحل التعليم التالية والأساس في العملية التعليمية والتربوية^(٢).
٣. التلميذ: هو المحور الاول من كل عمليات التربية والتعليم الذي من أجله تنشأ المدرسة وتجهز بكافة الامكانيات.
٤. الملزمون:- هم افراد الفئة العمرية «٦-١١» سنة ينطبق عليهم قانون التعليم الالزامي ويلزمون بل الالتحاق بل تعلم الابتدائي التي مدتها ست سنوات من الدراسة.

١. زينب يعقوب يوسف كريم الجبوري، رسالة ماجستير، التحليل المكاني للخدمات التعليمية في ريف قضاء الديوانية، كلية الاداب جامعة القادسية، ٢٠١٧، ص ١٠.

٢. تركي حومد علي الجوارني، رسالة ماجستير، كفاءة الخدمات التعليمية في قضاء الخالص، جامعة ديالى، ٢٠١٣، ص ١٨.

٥. المعلم: القائم بالعملية التربوية في المدارس الابتدائية والمتخرج من المعاهد أو الدورات التربوية أو من كلية التربية الأساسية.
٦. التسرب: ترك التلميذ المدرسة أو الانقطاع عن مواصلة الدراسة لاي سبب كان (١).
٧. المرحلة الثانوية: تكون فيها مدة الدراسة ست سنوات مقسمة على فترتين الاولى مرحلة متوسطة (٣) سنوات والثانية اعدادية (٣) سنوات أيضا والتعليم الثانوي نظام مخطط ومنظم ومبرمج ويستند إلى أسس علمية يستقى منها أهداف وترشيد عملياته وكذلك هنالك تغيير في هذه المرحلة في سلوك وتصرفات الطالب عن المرحلة التي سبقتها في المرحلة الابتدائية.
٨. المدرس:-وهو أحد العناصر التربوية المهمة والقائمة على إيصال المعلومات المنهجية وتوضيها الى الطالب ومكمل العناصر الثلاثة (المدرس، الطالب، المنهج) وللمدرس الدور الاكبر في تعاون اولياء امور الطلبة مع ادارة المدرسة في تدليل العقوبات والمشكلات التي تقابل سير التعليم أبنائهم (٢).

١. تركي حومد علي الجوراني،مصدر سابقة ص٦.

٢. صباح محمود محمد، مشروع الفروق الارشادية لمعالجة ظاهرة التسرب في المدارس الابتدائية في مدينة الصدر، مجلة كلية التربية، جامعة المستنصرية، ١٩٨٨، ص٣.

الفصل الثاني
الخصائص الجغرافية لمركز قضاء الخالص
خصائص الطبيعية
الخصائص البشرية

اولاً: الخصائص الطبيعية لمدينه الخالص

أن العوامل الطبيعيه دورا في تواجد المستوطنات البشريه ذات الاحجام الملائمه التي تساعد على قيام المؤسسات التعليميه والمدارس وانتشارها اذا أن تحليل الخصائص الطبيعيه بوصفها البناء الطبيعي الجانب الجغرافي والاساس الذي يقوم عليه الوجود الحضري والحيوي يساعد على تغير توزيع العديد من الضواهر البشريه^(١).

١. السطح والتضاريس:

ان التوزيع الرأسي للسكان من حيث اعدادهم يتناقض بل الارتفاع وهي نتيجة حتمية للصعوبات الناتجة عن طبيعة استغلال البيئات الجغرافية المرتفعة وطريقة التكيف معها لذا تعد طبوغرافية المنطقة من العوامل المهمة والبارزة في تحديد توزيع السكان وكثافتهم فا العلاقة بينهم ليست بسيطة ومباشرة وتابته بل هي معقدة (مركبة) مباشرة وغير مباشرة ومتطورة إذ تعد التضاريس من العوامل المؤثرة على انتشار المؤسسات التعليميه بل هناك تباين سطع المنطقة ما بين قسمه الشمالي والجنوبي لذا تعد التضاريس من الضواهر الطبيعيه التي تؤثر في الاستيطان البشري من حيث توزيعه الجغرافي. فا السهول أكثر اهمية في جذب السكان وستقطابهم فهي تتيح لهم إمكانية إخضاعها لأساليب الري المنتظم وإقامة السكن وشق الطرق يعكس طبيعة الارض الوعرة التي تؤدي دور في الحد من وصول السكان اليها وتعميرها من ثم قيام المستوطنات عليها ان تركز السكان في الاراضي السهلية أكثر من تركز في المنطقة الجبلية^(٢)

١. صالح فليح حسن ،جغرافيه التعليم الابتدائي في العراق اطروحه دكتوراه،كلية الاداب،جامعه بغداد،١٩٧٦،ص٦٠٦

٢. تركي حومد علي الجوراني،مصدر سابق،ص٦

٢. المناخ: يمكن عد المناخ من العناصر المهمة ذات الدور المهم في، استقرار السكان سكان الارياف الذين يعتمدون على الزراعة كمورد اساسي في حياتهم فنجذ إن المناخ يؤثر في إمكانية وطبيعة إستغلال الارض وكذلك في توزيع المساكن وطبيعة السكن وذلك لان إمكانية الانسان على التحكم في المناخ محدودة جداً وربما تقتصر جهوده على التقليل من أثر عناصر المناخ او التكيف معها وقد اثبتت الدراسات أن هنالك تأثير كبير للمناخ في التخطيط العمراني^(١). فان المدينة تقع الجزء الحار من المنطقة المعتدلة الشمالية حيث تظهر فيها الصفات العامة لمناخ العراق ومن صفاته أنه حار صيفاً ومعتدل بارد شتاء.

٣. الموارد المائية: أن للموارد المائية دور واضح في استيطان السكان في، منطقة ولقد انعكس ذلك عن زيادة حجم السكان وتوزيع استعمالات الارض للخدمات المجتمعية حيث يعمل غالبية سكان منطقة الدراسة في الزراعة الاروائية لوفرة المياه السطحية ويعتمدون عليها في إرواء مزارعهم حيث نهر الخالص في اطراف المدينة وله اثراً الكبير في عملية الاستيطان البشري لمنطقة الدراسة وزيادة نموهم^(٢).

٤. التربة هي عباره عن جسم طبيعي في تغير مستمر تكونت على سطح الأرض نتيجة التأثير المتبادل بين الصخور والعوامل الطبيعيه مثل المناخ والنشاط العضوي والبشري كما يمكن اعتبارها الطبقة الهشه التي تكسو صخور القشره الارضيه التي يترواح سمكها بين عدة سنتمترات الى عدة أمتار وهي تتكون من خليط معقد من المواد المعدنية والعضويه والهواء والماء وهي المكان الذي يتواجد عليه النبات والذي يحصل على مقومات حياته الضرورية لانباته بما أن المشيدات تقام على التربه فان دراسه التربه وبنيتها ذات اهميه كبيره في البناء العمراني إذ أنه توجد المناطق السكنيه والخدميه كالتعليميه والترفيهيه واستعمالات الأرض والأخرى هذا يبين لنا واهميه نسيج التربه وبنيتها ودوره في تحديد صلابه ومقاومه التربه لعمليات البناء والتشييد لذا ينبغي أن تتوافر في التربه موصفات جيده تجعلها قادره على أن تحمل مواد البناء التي تقام عليها^(٣).

١. إسراء حامد عبدالله، تحليل مكاني لخدمات التعليم الابتدائي في ناحية كنعان، رسالة ماجستير، ٢٠١٦، ص ٨٣.

٢. تركي حمود علي الجوراني، مصدر سابق، ص ٦.

٣. اسراء حامد عبدالله، مصدر سابق ص ١٠.

ثانياً: الخصائص البشرية

١. العوامل المتعلقة بالاستيطان والسكان

تعد المدرسة مؤسسة يرتبط وجودها بتجمعات السكان، كما ان توزيع الطلبة يعتمد على اعداد السكان وتجمعاتهم حسب المستوطنات ويكون انتشار التعليم بالنسبة للقرى الكبيرة المساحة والكثيرة العدد السكاني أكثر مما هو عليه في القرى الصغيرة والبعيدة فهناك قاعدة واضحة ان اعداد التلاميذ ترتفع كلما إرتفعت اعداد السكان هذا يساعد على انتشار التعليم بشكل جيد بين الافراد فكلما تباعدت المسافة بين المستوطنات وقل حجمها ادى الى ظهور عراقيل وصعوبات كظهور مناطق مختلفة من ناحية التعليم او ما تسمى بالعصراوات التعليمية وهذا يؤدي الى ضعف انتشار التعليم^(١).

٢. اسراء حامد عبدالله، مصدر سابق ص ١٠

٣. طرق النقل

تعد طرق النقل المرأة الحضارة أي بلد معين من البلدان كما تعد شرايين الحياة وشرط أساس لاستمرار عملية التنمية حيث تعتمد عليها النشاطات الاقتصادية والحياتية^(١) ولها أهمية في عملية توزيع السكان واستقرارهم حيث تعد مكان ممتدا يتفاعل في الناس مع البيئة المحيطة بهم كما تؤثر طرق النقل والمواصلات على العلاقة بين الريف والمناطق المجاورة من خلال توافر طرق النقل التي تشمل عملية التبادل للحصول على الخدمات ومنها الخدمات التعليمية . لذا فإنها مهمة في تطوير اي منطقة فاستقرار السكان في، منطقة الدراسة يعني سهولة التنقل وزيادة في أهمية المنطقة وقد تؤثر طرق النقل على تركيز السكان ونمط توزيع المستوطنات وينتج منها تفاعل واحتكاك حضاري واجتماعي واقتصادي وثقافي وعليه فإن تطور طرق النقل يساعد في التطور الاجتماعي ويقلل الاختلافات بين البيئات المختلفة^(٢).

١. خضير عباس التميمي، في جغرافية النقل، المطبعة المركزية، جامعة ديالى، ٢٠١٢، ص ٢٥

٢. مجيد ملوك السامرائي، جغرافية النقل والتجارة العالمية، العراق، ٢٠٢٠، ص ٨٧

٣. العوامل الإقتصادية

تعد العوامل الإقتصادية من أهم العوامل المؤثرة على انتشار التعليم خصوصا مايتعلق بمستوى معيشه السكان والنشاط الذي يمارسونه واستعانه بعض العوائل بافرادها في سبيل اعانتهم في سوق العمل فبالنسبه لسكان المدن يكونون ارفع مستوى المعاشي من سكان الارياف ،كذلك بل نسبه لاجر العامل في المدينه يكون مرتفعا بل نسبه الفلاح فمشاركه الأطفال في العمليات الزراعيه ستنعكس سلبا على تخلفهم في مضمار التعليم ،كذلك بل نسبه للإناث من خلال عملهن في الزراعة الذي سيؤدي حتما إلى انخفاض نسبه التلميذات الملتزمات في التعليم هذا يعود إلى عجز بعض العوائل عن تحمل متطلبات التعليم ،فضلا عن انتقال بعض العوائل من مكان لآخر حسب الموسم الزراعي ،كلها عوامل اثرت على التعليم في العراق^(١).

١. صالح فليح حسن، مصدر سابق ص ٩

٤. العوامل الاجتماعية .

أن تباين وانتشار التعليم في أي مجتمع يعتمد على نظره ذلك المجتمع إلى التعليم فتؤدي العادات والتقاليد دورا كبيرا في قبول فكره التعليم لدى الأفراد أو عدم قبولها إن جوهر المدينة الأساس هو المجتمع الذي يعيش فيه سكانها وما يحملونه من عادات وتقاليد تؤثر في تسيير حياتهم اليومية وعلاقاتهم الواحد مع الآخر ونظرة سكان أي مجتمع إلى التعليم من العوامل التي تحد من انتشار العراق والتباين عدد مؤسسات التربية، وتشكل العادات الاجتماعية عائقا أمام انتشاره وبالأخص من قبل سكان المراكز الريفية أو مناطق الأطراف الملحقة بمركز المدينة إداريا، إن النزوح المبكر للإناث حيث تجبر الفتاة الطالبة المتزوجة إلى ترك المدرسة اضافه الى وجود المدارس المختلطة^(١).

٥. العوامل الثقافية

إن ارتفاع المستوى الثقافي في سكان أي منطقة يساعد في انتشار التعليم والذي يعمل على إيجاد السبل لأن تأخذ العائلة دورها في مجال التربية الصحيحة الهادفة و أيضا المتابعة المستمرة من أجل الارتقاء بمستوى الأسرة والمجتمع، وهناك أيضا دور المرأة وفتح المجال أمامها في عملية التعليم وذلك لأن المجتمع فهي عنصر هام في تقدم المجتمع ويزيد من فرص الحصول على تطوير التعليم من خلال عملية التوعية بدور المرأة في المجتمع وإن منطقة الدراسة يطلق أحيانا مدينة الأدباء وذلك للمستوى الثقافي المتوفر فيها^(٢).

١. ندى جميل الخشالي، الوظيفة التعليمية لمدينه بعقوبه، مصدر سابق ص٥

٢. ندى جميل الخشالي، الوظيفة التعليمية لمدينه بعقوبه، ص٥

الفصل الثالث
التوزيع الجغرافي للخدمات التعليمية
في مركز قضاء الخالص

التوزيع الجغرافي للخدمات التعليمية في قضاء الخالص

ان تعدد مراحل الخدمات التعليمية تدعو الحاجة الى معرفة التوزيع الجغرافي لها وحسب مراحلها وتتمثل الخدمات التعليمية برياض الاطفال والمدارس الابتدائية والمتوسطة والاعدادية ولأعطاء صورة واضحة للتوزيع المكاني للخدمات التعليمية في مدينة الخالص يتم توزيعها حسب مراحلها التعليمية ان دارسة الخدمات التعليمية لمنطقة الدراسة تشمل مايلي:

- أ- رياض الاطفال
- ب- المدارس الابتدائية
- ج- المدارس المتوسطة
- د- المدارس الاعدادية

أ- التوزيع الجغرافي لرياض الاطفال في مركز قضاء الخالص يشير جدول رقم (١) الى عدد ان الرياض في مركز قضاء الخالص لعام ٢٠٢٢ بلغ (٤) رياض توزعت على (٤) احياء منها في حي (العصري، العمال، الغربية، الزهراء) بلغ عدد الاطفال في هذه الرياض (٣٠٧) طفل وعدد الشعب (٢٤) اما عدد المعلمين بلغ عددها (٣٧) معلم ومعلمة.

جدول رقم (١) عدد الرياض وتوزيعها الجغرافي والهيئات التعليمية في الخالص

ت	الحي	اسم الرياض	نوع الدوام	عدد الهيئة التدريسية	عدد الاطفال	عدد الشعب
١	العصري	اطفال الذهبي	منفرد	٥	٢٩	٥
٢	العمال	اطفال النرجس	منفرد	١٠	٦٦	٤
٣	الغربية	اطفال العلى	منفرد	١٤	١٢٤	٦
٤	الزهراء	النسائم	منفرد	٨	٨٨	٩
المجموع				٣٧	٣٠٧	٢٤

المصدر: من عمل الباحثة بالاعتماد على بيانات مديرية تربية الخالص شعبة الاحصاء والتخطيط التربوي الكراس الاحصائي لسنة ٢٠٢٢

ب- التوزيع الجغرافي للمدارس الابتدائية لمركز قضاء الخالص يتضح في جدول رقم (٢) بلغ عدد المدارس الإبتدائية في منطقة الدراسة (١٥) مدرسة للبنين وللبنات موزعة على (٧) احياء مركز القضاء حي (العصري، العمال، الغربية، الزهراء) بلغ عدد التلاميذ في هذه المدارس (٦,١٥٩) طالب وطالبة. وبلغ عدد الهيئة التدريسية (٤٧٤) معلم ومعلمة وعدد الشعب الدراسية في هذه المدارس (١٤٠) شعباً.

جدول رقم (٢) التوزيع الجغرافي للمدارس الابتدائية لمركز قضاء الخالص

ت	الحي	اسم المدرسة بنات / بنين	نوع الدوام	عدد الهيئة التدريسية	عدد الطلاب	عدد الشعب
١	العصري	الشموع	منفرد	٥٢	٥٠٤	٨
		السموأل	مزدوج	٣٥	٤١٥	١٠
		الفداء الفلسطيني	منفرد	٤٠	٤٩٠	٨
		زين العابدين	مزدوج	٣٥	٤٧٠	٦
٢	العمال	السنهوري	منفرد	٢٥	٢٣٤	١٠
		محمد عبيد	منفرد	١٢	٨٥	٧
٣	الغربية	مصطفى جواد	مزدوج	٣٣	٣٣٠	١٢
		عشتار	مزدوج	٢١	٢٢٠	١٠
		خولة بنت الازور	مزدوج	٥٠	٥٤٥	٨
٤	النور	البلاغة	مزدوج	٣٦	٣١٠	٨
٥	البيادر	السلسيل	مزدوج	٢٩	٥١٩	٧
٦	الزهراء	ابي ذر الغفاري	مزدوج	٣٤	٤٠٣	١٠
		الهلال الخصيب	مزدوج	٢٦	٤١٥	١٠
٧	الحسين	ليلة القدر	مزدوج	٢١	٦٦٢	١٤
		الرصافي	مزدوج	٢٥	٦٥٥	١٢
		المجموع		٤٧٤	٦,١٥٩	١٤٠

المصدر: من عمل الباحثة بالاعتماد على بيانات مديرية تربية الخالص شعبة الاحصاء والتخطيط التربوي الكراسي الاحصائي لسنة ٢٠٢٢

ج- التوزيع الجغرافي للمدارس الثانوية في مركز قضاء الخالص تبين في جدول رقم (٣) ان عدد المدارس في منطقة الدراسة رقم (١١) مدرس (٤) مدارس منها للبنين (٧) مدارس للبنات موزعاً على احياء (العصري؛ العمال؛ الغربية؛ البيادر؛ الزهراء؛ الحسين) بلغ عدد الهيئة التدريسية (٢٥٧) مدرس ومدرسة وعدد الطلاب (٤٨١١) طالب وعدد الشعب الدراسية (١٢٣)شعبة ان عدد الطلاب يتجاوز على عدد الشعب.

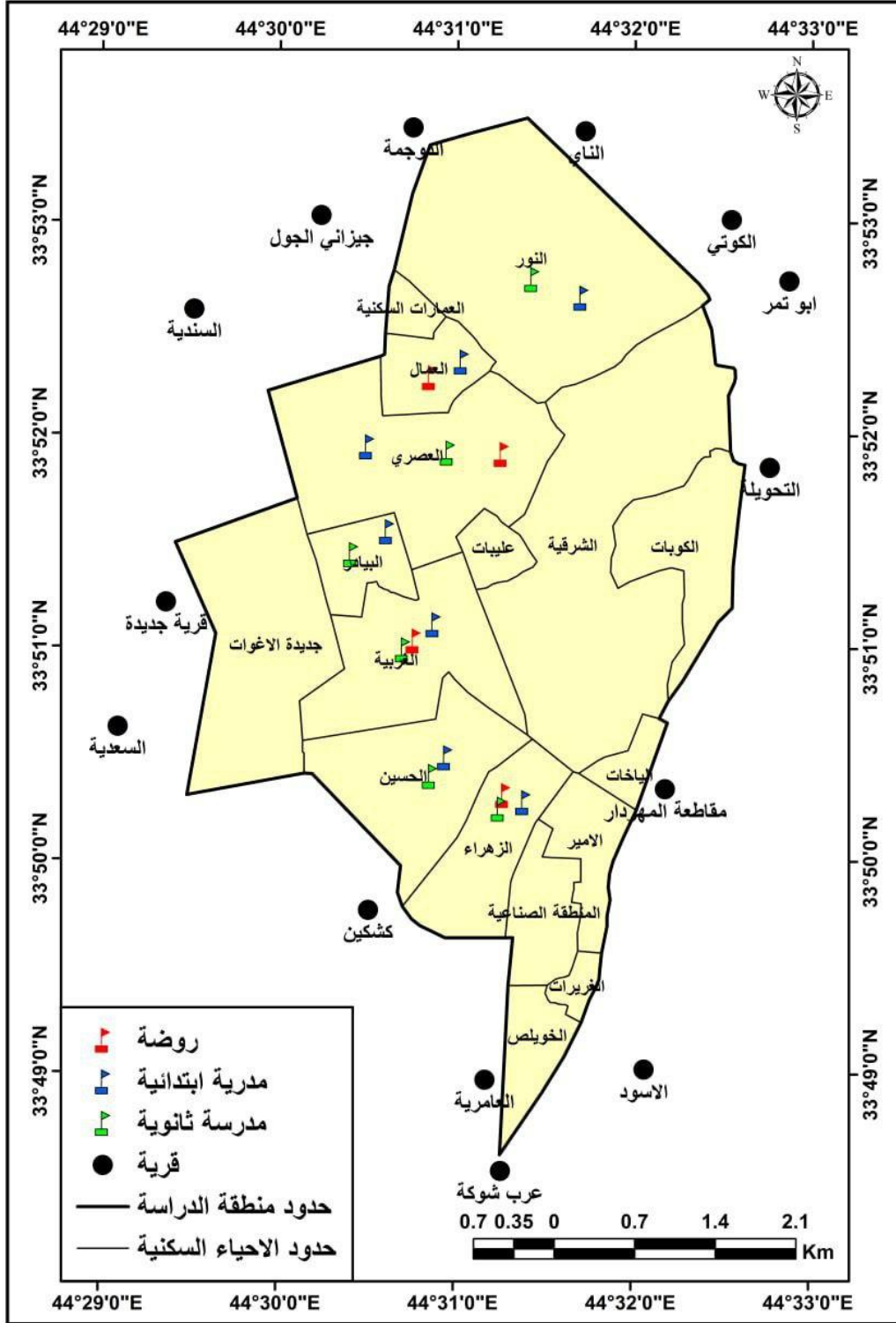
جدول رقم (٣) التوزيع الجغرافي للمدارس الثانوية لمركز قضاء الخالص

ت	الحي	اسم المدرسة بنات / بنين	نوع الدوام	عدد الهيئة التدريسية	عدد الطلاب	عدد الشعب
١	العصري	العراقية للبنات	منفرد	٣٨	٨٦٢	١٦
		الخالص للبنين	منفرد	٢٦	٨٩٥	١٢
		الاختل للبنين	منفرد	١٥	٤٢٥	١٠
٢	العمال	اسيا للبنات	منفرد	٢٤	٣٤٠	٧
		الخوراء للبنات	مزدوج	٢٧	٦٠٠	١٢
٣	الغربية	الانسانية للبنات	مزدوج	٣٦	٤٤٤	١٨
٤	البيادر	بنت الهدى للبنات	مزدوج	١٣	١٦٢	٨
٥	الزهراء	حي الزهراء للبنات	مزدوج	٢٦	٢٧٤	٦
		الرافدين للبنين	مزدوج	٢٠	٣٠٠	٨
٦	الحسين	شهداء حي الحسين	مزدوج	١٤	٢٧٩	١٢
		نور الولاية للبنات	مزدوج	١٨	٢٣٠	١٤
المجموع				٢٥٧	٦,١٥٩	١٢٣

المصدر: من عمل الباحثة بالاعتماد على بيانات مديرية تربية الخالص شعبة الاحصاء والتخطيط التربوي الكراس الاحصائي لسنة ٢٠٢٢

خريطة رقم (٢)

التوزيع الجغرافي للمدارس الابتدائية والثانوية ورياض الاطفال قضاء الخالص



المصدر من عمل الباحثه بل الاعتماد على بيانات جدول رقم (١) و (٢) و (٣)

الاستنتاجات والتوصيات

الاستنتاجات

١. قلة عدد الابنية المدرسية في مركز قضاء الخالص اذا كان عدد المدارس (٢٦) وهذا لا يتلائم مع حجم السكان.
٢. تبين قلة عدد المدارس الثانوية وزيادة المدارس الابتدائية.
٣. قلة اعداد الشعب الدراسية لا تتناسب مع اعداد الطلاب.
٤. تعتقد عدد من الاحياء الى رياض الاطفال.
٥. لا تتوزع المدارس توزيعاً عادلاً بل هناك تجاوز على الطاقة الاستيعابية.
٦. هناك ابنية مدرسية قديمة.
٧. بل نسبة للتوزيع الجغرافي فلا يظهر توازن في توزيع المدارس إذ تتوفر في حي أكثر من مدرسة وفي حي آخر يفتقر الى المدارس.
٨. بعد المدارس عن الاحياء طول المسافة التي يقطعها الطالب.

التوصيات

١. توفير عدد كافي من الابنية المدرسية ليتلائم مع حجم السكان في مركز القضاء.
٢. زيادة عدد المدارس الثانوية
٣. توفير شعب دراسية تتناسب مع اعداد الطلاب.
٤. ضرورة توفير خدمات في المدارس من ماء وكهرباء ودورات مياه.
٥. الاهتمام بالوسائل الحديثة في طريق التدريس كالوسائل السمعية والمرئية.
٦. توفير كل المتطلبات مجانية وعدم التأخير في توزيع الكتب والقرطاسية على الطلاب مما يشكل عاملاً محفزاً على الالتحاق بالتعليم.

المصادر

اولا: القران الكريم

ثانيا: الكتب

- أ- التميمي، خضير عباس، طرق السيارات دراسية في جغرافية النقل، المطبعة المركزية، جامعة ديالى، ٢٠١٢، ص٢٥.
- ب- السامرائي، مجيد ملوك، جغرافية النقل والتجارة العالمية، العراق، ٢٠٢٠، ص٨٧.

ثالثا: الرسائل والاطاريح

- أ- حسن، صالح فليح، جغرافية التعليم الابتدائي في العراق، اطروحة دكتوراه، كلية الاداب، جامعة بغداد، ١٩٧٦، ص٢٠٦.
- ب- الجبوري، أزهار سلمان هادي، إنشاء قاعدة معلومات مكانية لأغراض التخطيط وتقييم الخدمات المجتمعية في مدينة بعقوبة، رسالة ماجستير (غير منشورة) كلية تربية الأصمعي، ٢٠٠٥.
- ج- الجوراني، تركي حومد علي، رسالة ماجستير، كفاءة الخدمات التعليمية في قضاء الخالص، جامعة ديالى، ٢٠١٣، ص١٨.
- د- الجبوري، زينب يعقوب يوسف كريم، رسالة ماجستير التحليل المكاني للخدمات التعليمية في قضاء الديوانية، كلية الاداب، جامعة القادسية، ٢٠١٧، ص١٠.
- هـ- الخشالي، ندى جميل مهدي، الوظيفة التعليمية لمدينة بعقوبة، رسالة ماجستير (غير منشورة) كلية التربية الأصمعي، جامعة ديالى، ٢٠٠٤.
- و- الزهيري، علاء مهدي صالح، جغرافية التعليم المتوسط في ديالى، رسالة ماجستير، ٢٠١٥، ص٦٠، ص٦٣.
- ز- عبدالله، إسراء حامد، تحليل مكاني لخدمات التعليم الابتدائي في ناحية كنعان، رسالة ماجستير، ٢٠١٦، ص٨٣.
- ح- محمد، صباح محمود، مشروع الفروق الارشادية لمعالجة ظاهره التسرب في المدارس الابتدائية في مدينة الصدر، مجلة كلية التربية، جامعة المستنصرية، ١٩٨٨، ص٣.

رابعا: الوزارات والدوريات الحكومية

- أ- جمهورية العراق، المديرية العامة لتربية الخالص، والاحصاء والتخطيط التربوي، الكراس الاحصائي، ٢٠٢٢.
- ب- وزارة الموارد المائية، الهيئة العامة للمساحة، خريطة العراق الادارية.
- ج- مديرية بلدية الخالص، شعبة تنظيم المدن، قسم المساحة، بيانات غير منشورة